

# Evolución del perfil del turista

## Islas Canarias: III Trimestre

### ¿Cuántos son y cuánto gastan?



	2011Q3	2012Q3	2013Q3	2014Q3	2015Q3
Número de <u>turistas (&gt; de 16 años)</u>	2.728.980	2.653.318	2.765.557	3.002.454	3.104.529
Gasto medio diario asociado al viaje (€)	116,79	120,21	122,26	122,95	131,76
- antes de viajar	81,34	85,68	86,14	86,91	94,83
- una vez en Canarias	35,45	34,53	36,12	36,05	36,93
Estancia media	10,02	10,32	10,16	9,96	10,16
Facturación / turista (€)	1.065	1.137	1.119	1.120	1.200
Facturación total (> de 16 años) (mill. €)	2.905	3.017	3.093	3.363	3.725
Cuota sobre facturación anual	26,2%	26,3%	25,8%	26,3%	26,9%
Cuota sobre turistas anuales	24,9%	24,8%	24,8%	25,1%	25,2%
<b>Gasto en destino por turista y viaje (€)</b>	<b>2011Q3</b>	<b>2012Q3</b>	<b>2013Q3</b>	<b>2014Q3</b>	<b>2015Q3</b>
Alojamiento	37,08	41,90	45,76	37,96	43,86
Transporte público	12,37	11,68	12,75	11,50	12,52
Alquiler de vehículos	18,04	16,53	15,30	13,90	15,72
Compras en supermercados	58,68	61,50	63,90	69,70	70,62
Restaurantes	77,82	78,85	80,27	80,08	81,06
Souvenirs	52,79	56,75	68,29	64,17	60,48
Ocio	48,66	47,52	42,84	44,56	45,46
Otros	23,78	21,45	14,32	12,83	13,41

	2011Q3	2012Q3	2013Q3	2014Q3	2015Q3
<b>Reserva del vuelo</b>					
<b>Al turoperador</b>	55,5%	43,8%	40,3%	44,6%	42,1%
- A través de su web	64,9%	67,5%	73,7%	72,9%	74,1%
<b>A la compañía aérea</b>	16,1%	20,2%	26,9%	22,7%	24,3%
- A través de su web	94,0%	95,1%	95,1%	95,5%	96,3%
<b>A una agencia de viajes</b>	19,5%	26,3%	22,4%	21,7%	21,9%
<b>En un portal de internet (OTA)</b>	9,0%	9,7%	10,4%	11,0%	11,7%

### ¿Dónde se alojan?



	2011Q3	2012Q3	2013Q3	2014Q3	2015Q3
Hotel 5*	6,4%	6,4%	7,4%	6,7%	6,9%
Hotel/ Apartahotel 4*	40,7%	39,9%	39,4%	37,8%	39,0%
Hotel/ Apartahotel 1-2-3*	14,9%	15,9%	15,1%	15,7%	14,2%
Extrahoteleros	29,2%	29,9%	28,8%	31,8%	30,1%
Vivienda propia o de amigos/familiares	5,8%	6,7%	7,5%	6,6%	8,2%
Otros tipos de alojamiento	3,0%	1,0%	1,8%	1,4%	1,6%

### ¿Cómo son?



	2011Q3	2012Q3	2013Q3	2014Q3	2015Q3
<b>Sexo</b>					
Porcentaje de hombres	49,5%	49,1%	49,2%	49,0%	49,3%
Porcentaje de mujeres	50,5%	50,9%	50,8%	51,0%	50,7%
<b>Edad</b>					
Edad media (turista > 16 años)	42,8	42,7	42,3	42,6	42,6
Desviación típica	14,4	14,3	14,3	14,4	14,2
<b>Intervalos de edad</b>					
De 16 a 24 años	9,1%	9,3%	9,8%	9,6%	9,8%
De 25 a 30 años	16,1%	15,1%	15,9%	15,8%	14,3%
De 31 a 45 años	33,1%	34,7%	33,9%	33,9%	35,9%
De 46 a 60 años	27,9%	27,1%	27,9%	27,4%	27,1%
Mayores de 60 años	13,9%	13,7%	12,4%	13,4%	12,9%
<b>Ocupación</b>					
Empresarios y autónomos	22,3%	22,4%	24,2%	22,8%	23,6%
Asalariado cargos altos y medios	37,7%	38,1%	37,1%	38,9%	38,1%
Trabajadores auxiliares y obreros	19,5%	19,4%	17,8%	18,9%	18,7%
Estudiantes	5,8%	6,2%	7,0%	6,0%	6,4%
Jubilados	11,5%	11,1%	11,0%	10,6%	10,4%
Parados / amas de casa	3,3%	2,8%	2,9%	2,8%	2,8%
<b>Nivel de ingresos anuales en el hogar (€)</b>					
De 12.000 a 24.000	21,1%	22,4%	19,9%	21,3%	20,9%
De 24.001 a 36.000	22,1%	21,6%	21,0%	22,8%	20,2%
De 36.001 a 48.000	18,0%	17,6%	16,8%	16,3%	16,4%
De 48.001 a 60.000	14,6%	13,1%	16,4%	13,8%	14,2%
De 60.001 a 72.000	8,6%	8,2%	7,8%	8,0%	9,0%
De 72.001 a 84.000	5,1%	5,2%	5,3%	4,8%	5,3%
Más de 84.000	10,5%	11,9%	12,9%	12,9%	14,0%

### ¿Con cuánta antelación reservan su viaje?



	2011Q3	2012Q3	2013Q3	2014Q3	2015Q3
El mismo día de partida	0,4%	0,5%	0,6%	0,5%	0,6%
De 2 a 7 días	9,4%	8,4%	7,6%	8,9%	6,0%
De 8 a 15 días	11,7%	10,5%	10,9%	9,9%	9,6%
De 16 a 30 días	15,9%	16,4%	15,6%	14,7%	14,6%
De 31 a 90 días	29,3%	28,3%	29,6%	27,9%	29,1%
Más de 90 días	33,3%	35,9%	35,6%	38,1%	40,1%

### ¿Qué reservan en origen?



	2011Q3	2012Q3	2013Q3	2014Q3	2015Q3
<b>Conceptos pagados en origen</b>					
Sólo vuelo	11,0%	10,1%	11,6%	9,9%	11,7%
Vuelo y alojamiento	24,7%	23,9%	24,5%	25,3%	24,1%
Vuelo, alojamiento y desayuno	4,8%	5,0%	5,3%	5,0%	5,4%
Vuelo + media pensión	23,6%	21,7%	19,7%	19,3%	18,3%
Vuelo + pensión completa	3,8%	4,1%	3,7%	3,9%	3,8%
Vuelo + todo incluido	32,1%	35,1%	35,1%	36,5%	36,7%
<b>Utilización líneas de bajo coste</b>	35,2%	37,1%	45,5%	45,5%	49,4%
<b>Otros gastos en origen:</b>					
- Alquiler de vehículos	9,5%	9,4%	11,1%	11,1%	11,1%
- Actividades deportivas	5,0%	5,2%	5,6%	5,1%	5,3%
- Excursiones	4,4%	5,1%	5,7%	5,8%	6,4%
- Viaje combinado a otras islas	0,9%	0,9%	1,3%	1,3%	0,9%

### ¿Cómo reservan?



	2011Q3	2012Q3	2013Q3	2014Q3	2015Q3
<b>Reserva del alojamiento</b>					
<b>Al turoperador</b>	46,4%	40,4%	38,1%	41,9%	39,1%
- A través de su web	66,0%	70,2%	75,9%	73,4%	76,4%
<b>Al establecimiento directamente</b>	11,2%	11,8%	14,2%	13,1%	13,8%
- A través de su web	76,7%	79,6%	81,7%	80,6%	81,3%
<b>A una agencia de viajes</b>	23,3%	28,2%	24,3%	23,2%	23,4%
<b>En un portal de internet (OTA)</b>	11,1%	12,1%	15,3%	14,4%	14,6%
<b>No le hizo falta</b>	8,1%	7,5%	8,1%	7,4%	9,1%

### ¿Con quién vienen?



	2011Q3	2012Q3	2013Q3	2014Q3	2015Q3
<b>Acompañantes</b>					
Sin acompañantes	5,9%	6,7%	8,5%	8,3%	8,2%
Sólo con la pareja	46,0%	43,2%	40,9%	40,8%	40,2%
Sólo con hijos (menores de 13 años)	1,8%	1,8%	2,0%	2,1%	2,1%
Pareja + hijos (menores de 13 años)	14,5%	15,7%	14,4%	15,3%	16,9%
Otros familiares	5,7%	5,7%	6,4%	5,9%	6,4%
Grupo de amigos	6,4%	5,3%	5,6%	5,9%	4,8%
Compañeros de trabajo	0,2%	0,3%	0,3%	0,3%	0,2%

\* Pregunta multirespuesta

# Evolución del perfil del turista

## Islas Canarias: III Trimestre



### ¿A qué isla viajan?

Número de turistas (> 16 años) a:	2011Q3	2012Q3	2013Q3	2014Q3	2015Q3
- Lanzarote	529.852	503.191	527.835	656.225	597.768
- Fuerteventura	434.455	425.852	484.579	539.730	466.945
- Gran Canaria	671.594	657.890	675.741	733.351	780.001
- Tenerife	1.019.641	999.243	1.009.688	1.013.232	1.198.155
- La Palma	41.787	47.614	38.368	34.969	31.301

Distribución de turistas (> de 16 años) a:	2011Q3	2012Q3	2013Q3	2014Q3	2015Q3
- Lanzarote	19,6%	19,1%	19,3%	22,0%	19,4%
- Fuerteventura	16,1%	16,2%	17,7%	18,1%	15,2%
- Gran Canaria	24,9%	25,0%	24,7%	24,6%	25,4%
- Tenerife	37,8%	37,9%	36,9%	34,0%	39,0%
- La Palma	1,5%	1,8%	1,4%	1,2%	1,0%

### ¿Cómo nos valoran?

Impresión sobre el viaje	2011Q3	2012Q3	2013Q3	2014Q3	2015Q3
Buena o muy buena	92,7%	93,0%	93,4%	93,7%	93,7%
Valoración media	8,79	8,82	8,86	8,87	8,90

### ¿Cuántos son fieles al destino?

Porcentaje de turistas repetidores	2011Q3	2012Q3	2013Q3	2014Q3	2015Q3
Turistas repetidores	72,2%	70,5%	71,5%	71,3%	71,3%
Enamorados (+ de 10 visitas previas)	12,8%	12,6%	13,6%	12,7%	13,3%

### ¿De dónde son?

País de residencia	2011Q3	2012Q3	2013Q3	2014Q3	2015Q3
Alemania	544.060	553.268	513.748	580.576	565.946
Austria	21.948	27.098	26.907	23.391	20.547
Bélgica	81.563	72.787	76.425	83.666	99.866
Dinamarca	31.917	32.282	31.587	40.029	32.359
España	507.729	440.333	452.291	468.834	502.480
Finlandia	1.670	1.685	1.895	3.248	1.949
Francia	61.642	85.529	95.860	118.025	143.021
Holanda	116.183	124.577	121.421	116.344	135.620
Irlanda	110.359	97.382	114.441	119.076	116.056
Italia	88.512	87.344	89.641	96.536	112.482
Noruega	29.649	32.923	49.195	49.027	39.276
Polonia	43.463	50.935	12.326	46.590	54.618
Reino Unido	891.895	857.599	903.772	1.015.458	1.072.784
República Checa	19.323	13.756	1.869	11.867	16.076
Rusia	26.316	33.763	58.173	48.861	22.032
Suecia	18.193	20.175	31.097	28.303	28.375
Suiza	45.338	48.986	57.810	59.377	54.015
Otros	89.220	72.896	127.099	93.246	87.027

### ¿Por qué eligen Canarias?

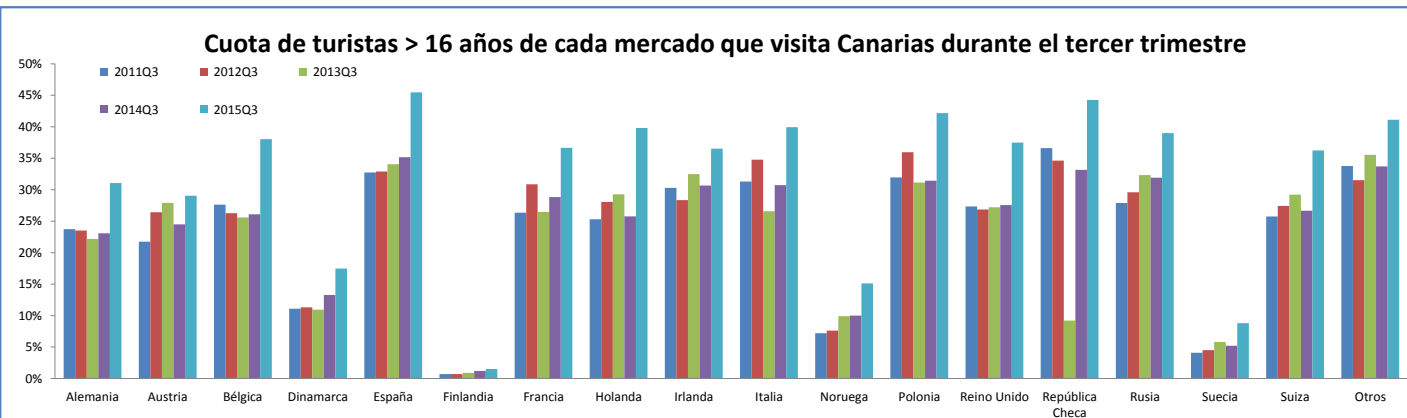
Aspectos que influyen en la elección	2011Q3	2012Q3	2013Q3	2014Q3	2015Q3
Clima/Sol	88,4%	87,6%	86,4%	86,5%	86,1%
Playas	39,6%	36,4%	39,3%	40,5%	38,7%
Tranquilidad/descanso/relax	39,4%	40,2%	38,2%	36,9%	35,4%
Paisajes	19,5%	22,2%	20,3%	22,1%	22,3%
Conocer nuevos lugares	19,0%	18,6%	17,0%	18,0%	17,2%
Precio	16,5%	15,9%	14,7%	15,7%	14,8%
Un lugar adecuado para niños	9,4%	9,2%	9,8%	10,7%	10,6%
Calidad del entorno ambiental	6,4%	7,3%	7,3%	6,4%	6,7%
Facilidades de traslado	7,0%	7,4%	6,3%	6,0%	5,8%
Ambiente nocturno/diversión	6,3%	6,0%	4,8%	4,5%	4,6%
Seguridad	4,1%	4,7%	4,8%	4,2%	7,7%
Parques de ocio	4,0%	3,9%	4,1%	4,5%	5,0%
Oferta de turismo activo	3,2%	2,8%	3,6%	3,5%	3,8%
Compras	3,3%	3,5%	2,6%	3,2%	3,2%
Oferta cultural	2,7%	2,6%	2,4%	2,5%	3,0%
Actividades Náuticas	2,5%	2,2%	2,9%	2,7%	2,5%

\* Pregunta multirrespuesta

### ¿Qué les impulsó finalmente a venir?

Aspectos que impulsaron la elección	2011Q3	2012Q3	2013Q3	2014Q3	2015Q3
Conocía Canarias por visitas anteriores	61,1%	58,7%	58,6%	57,9%	58,3%
Recomendación de amigos o familiares	38,2%	37,7%	36,3%	37,0%	36,5%
A través del canal Canarias de TV	0,4%	0,8%	0,5%	0,5%	0,4%
A través de otros canales de TV o radio	1,3%	1,2%	0,9%	0,7%	0,9%
Información prensa/revistas/libros	5,2%	4,8%	4,4%	4,1%	3,7%
Asistencia a feria turística	0,7%	0,5%	0,6%	0,5%	0,5%
Catálogo de turoperador	14,2%	13,4%	10,6%	11,1%	10,7%
Recomendación agencia de viajes	14,3%	13,9%	12,5%	12,1%	11,8%
Información obtenida en internet	25,9%	26,9%	26,4%	27,7%	27,5%
Vacaciones del imsero	0,3%	0,2%	0,2%	0,2%	0,2%
Otros	5,2%	5,7%	7,0%	6,7%	5,9%

\* Pregunta multirrespuesta



Fuente: ISTAC (EGT).

Nota: La Encuesta sobre el Gasto Turístico excluye a los menores de 16 años. Para el cálculo de los porcentajes se excluyen los "No procede" y "No contesta".